

<範圍：L1~L2 >

【劃卡代號：53】

班級：

座號：

姓名：

※答案卡限用 2B 鉛筆劃記，答案請劃記明確；若有劃記錯誤，請擦拭乾淨。分數以電腦讀卡分數為準。

第一大題：(共20題，1~20題每題3分，共計60分)

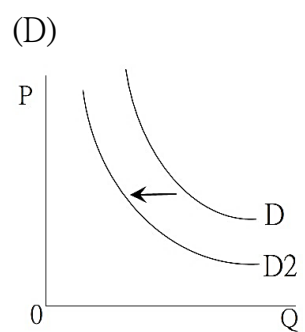
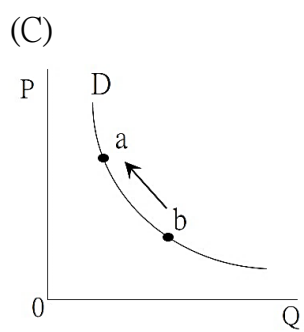
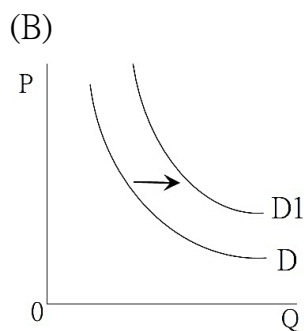
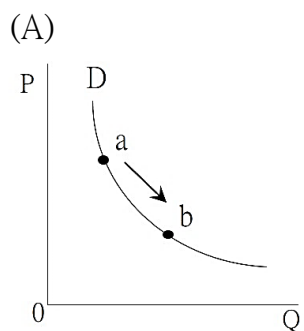
◎ 請閱讀下文後，回答以下 3 問題：

日本 8 月 24 日開始將福島第一核電廠經處理的放射性處理水排入太平洋後，中國多地出現食用鹽搶購潮，食鹽產品被搶購一空。分析認為，其原因主要是有謠言稱「鹽中的碘可以防輻射」，以及民眾擔心海水受到核洩漏污染導致海鹽的生產和品質受影響，因此囤鹽。在中國官媒的煽動下，中國民間出現新一波反日抵制日貨浪潮，中國對日本海鮮祭出禁令。

然而，為何中國「十一」假期反而有大量中國人選擇去日本旅遊呢？有分析指出目前中國人相對更願意去日本，主要是匯率的問題。前幾年美元對日元是 1 比 100，現在差不多是 1 比 150 左右。去日本旅遊便宜了三分之一，包括酒店購物、飲食都便宜很多。新聞報導，中國北京機場前往日本的航班櫃檯前，擠滿許多中國遊客，航空公司表示，9 月 27 日至 30 日，從北京飛往東京的航班幾乎全滿。(2023/10/03)

1. () 在日常生活中，影響消費的因素有很多。依據上述新聞判斷，影響中國消費者搶鹽的因素主要為下列何者？
- (A) 收入多寡
(B) 預期心理
(C) 個人偏好
(D) 商品價格

2. () 依據上文判斷。請問：中國人赴日本旅遊人數的變動現象，可以下列哪一經濟圖形來表示？



3. () 請問：上一題(31)所運用的經濟學概念，與下列哪一種現象的原理最相似？
- (A) 農曆過年前夕，蔬果價格上漲
(B) 雞蛋持續漲價，民眾減少購買
(C) 肉品感染病毒，批發售價下跌
(D) 流行疾病肆虐，口罩需求大增

4. () 中國於1958年實施「大躍進政策」，希望透過鋼鐵產量的倍增實現「超越英國、趕上美國」的願景。其中採取「全民大煉鋼」政策在全國各地建立了60多萬座的「土高爐」煉製鋼鐵，以土法煉鋼的方式來達成目標。上述中國的作法屬於生產課題的哪些選擇？
- (A) 生產什麼、如何生產
(B) 如何生產、為誰生產
(C) 生產什麼、為誰生產
(D) 為誰生產、何時生產

5. () 小冬的學校提供了三種畢業旅行方案供學生選擇，附表為他對此三種方案的偏好順序。根據表中內容判斷，小冬選擇不同方案的機會成本，其高低順序應為下列何者？

方案	行程	偏好順位
甲	花東逍遙遊	第三喜歡
乙	墾丁戲水樂	第一喜歡
丙	澎湖浮潛趣	第二喜歡

- (A) 甲 > 丙 > 乙
(B) 甲 = 丙 > 乙
(C) 乙 > 丙 > 甲
(D) 乙 > 丙 = 甲

6. () 瀚軒在公民課試著畫出蘋果價格影響資源分配的圖表，關於下列他畫的圖表數據，何者「不」合理？

價格	80	70	60
生產量	80	50	60
購買量	30	50	80

- (A) 價格60，生產量60
(B) 價格60，購買量80
(C) 價格80，生產量80
(D) 價格80，購買量30

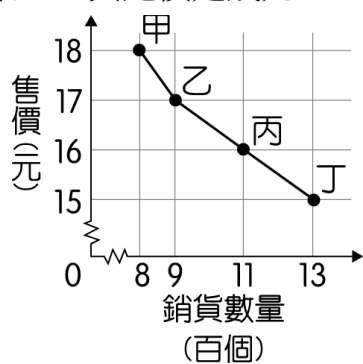
◎ 請閱讀下文後，回答以下 2 問題：

自 2019 年底爆發新型冠狀病毒疫情以來，口罩成為最重要的防疫物資之一。以下為 2020 年我國口罩政策的轉變過程：

1/24	行政院祭出口罩禁止出口政策
1/28	開放於超商購買口罩，每片 8 元
1/31	政府宣布徵用國內口罩
2/01	經濟部統一口罩價格為 6 元
2/06	開始實行口罩實名制
6/01	口罩定額徵用至年底其餘數量回歸市場交易

7. () 我國政府於 2020 年 1 月底宣布徵用國內口罩，此政策主要用意為下列何者？
- (A) 鼓勵民眾囤積口罩防疫情
(B) 提高廠商製造口罩的意願
(C) 降低廠商製造口罩的意願
(D) 確保民眾都可以買到口罩
8. () 從防堵疫情的角度來看，政府採取的口罩政策優點為何？
- (A) 資源公平正義的分配
(B) 提高廠商的生產意願
(C) 資源最有效率的使用
(D) 確保口罩能自由買賣

9. () 某大賣場固定以每顆 10 元的價格向農場收購高麗菜，且每日均將當日進貨產品全部售完。附圖是大賣場在甲、乙、丙、丁四日銷貨數量與售價的關係圖，若僅根據圖中內容判斷，這四日中利潤最高的營業日，其定價是幾元？



- (A) 18
(B) 17
(C) 16
(D) 15
10. () 人類的行為是一門非常複雜的行為科學，我們在進行選擇時往往背後隱含了種種動機。關於對影響行為誘因的敘述，何者正確？

- (A) 相同誘因對不同人的行為會產生相同反應
(B) 誘因要以金錢為內容才會產生效果
(C) 運用正向誘因一定能有效驅動人們的行為
(D) 負向誘因除減少金額也可能造成名譽損失

11. () 產品可分為「有形財貨」與「無形勞務」，下列哪些商店供應的產品分類完全正確？

店名	提供的產品	分類
甲、終極娛樂	流行歌星演唱會	勞務
乙、水噹噹	按摩、美甲、美膚	財貨
丙、好呷到飽	天上、地上的美味食材	財貨
丁、路口PAY	(1) 行動支付 (2) 跨境支付	勞務
戊、幫你潔	(1) 大清掃:2000 元/時 (2) 小清掃:1000 元/時	勞務

- (A) 甲乙丁
(B) 甲乙丙戊
(C) 甲丙丁戊
(D) 乙丙丁戊

12. () 下表為旅行社提供的甲、乙行程資訊，若大福、小獅、大樂、小星四人自行來回機場皆須花費 1,500 元，根據表中內容判斷，下列哪一項消費行為的主要考量最可能是價格因素？

行程	甲	乙
出發日期	7月25日	7月20日
費用	34,000元	36,000元
優惠方案	6月25日前報名 折價1,000元	6月20日前報名 折價2,000元
交通	自行來回機場	免費機場接送

- (A) 小星：於 6 月 18 日報名甲行程，而非乙行程
(B) 大樂：於 6 月 21 日報名乙行程，而非甲行程
(C) 小獅：於 6 月 24 日報名甲行程，而非乙行程
(D) 大福：於 6 月 27 日報名乙行程，而非甲行程

13. () 小威固定在星期六的下午，幫媽媽看店賣衣服 3 小時，媽媽會給他 400 元，謝謝他的幫忙。某星期六下午小蕙買了兩張電影票 500 元，邀請小威陪她去看電影，需要花費 3 小時的時間。對小威來說，他陪小蕙看電影的機會成本是多少錢？
- (A) 1100 元
(B) 500 元
(C) 400 元
(D) 100 元

<範圍：L1~L2 >

【劃卡代號：53】

班級：

座號：

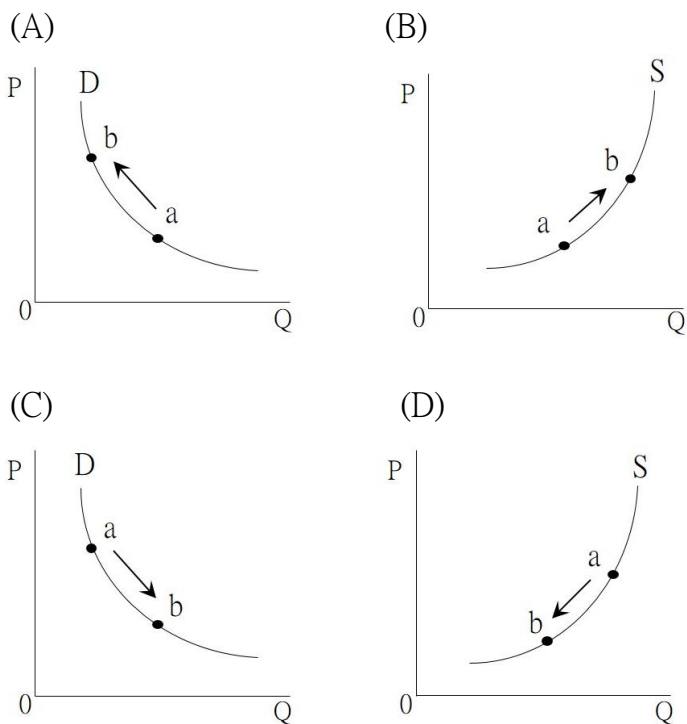
姓名：

◎ 請閱讀下文後，回答以下 3 問題：

近年國內房價普遍上揚，各縣市蛋白區因房價基準較低，漲勢更凶猛，因此愈多建商推出新建案或都更建案。

2023 年 1 月，為緩解臺灣高房價的問題、遏止炒高房價的行為，立法院三讀通過《平均地權條例》部分條文修正，將重罰炒房行為最高可處 5000 萬元罰鍰。在修正條文三讀通過後，許多原本已準備買房者，也因此暫緩購屋計畫。

14. () 上文中建商的作法，可以下列哪一經濟圖形來表示？



15. () 請問：前一題所運用的經濟學概念，與下列哪一種現象的原理最相似？

- (A) 機場捷運線開通後，附近地價上漲，民眾抱怨臺北居大不易，買不起房子
- (B) 國際紙漿價格上漲，消費者到大賣場採買，預先囤積衛生紙
- (C) 便利商店舉辦咖啡第二杯半價促銷活動，消費者願意多購買咖啡飲用
- (D) 新型流感疫情來勢洶洶，口罩價格上漲，業者加緊趕工製造

16. () 由上文可知，法案通過後，影響消費行為的因素為下列何者？

- (A) 預期心理
- (B) 收入多寡
- (C) 商品價格
- (D) 個人偏好

17. () 阿君獲得甲、乙、丙三個工作機會，並以薪資為考量製作下表，不過卻漏寫了其中一個項目。關於表格內容的說明，何者正確？

工作	甲 最佳選擇	乙	丙
薪資	X	Y	Z
機會成本	丙工作	○工作	甲工作

- (A) 薪資最低的工作為 Y
- (B) 薪資最高的工作為 Z
- (C) 甲工作的機會成本最高
- (D) 乙工作的機會成本最低

18. () 金芳工廠評估三種營運策略的收支情況，如下表所示。若僅考量利潤，該工廠的最佳選擇是「增產甲產品」，且此選擇的機會成本是「維持現狀」。根據上述內容判斷，表中「★」處的數值，最可能為下列何者？

營運策略	增產甲產品	增產乙產品	維持現狀
銷貨收入	110	150	130
生產成本	60	120	★

單位：萬元／月

- (A) 60
- (B) 70
- (C) 90
- (D) 110

19. () 為了拯救業績，下表為某量販店業者提出的因應方案。關於下表方案的敘述，何者正確？

項目	因應方案
甲	空調溫度調高至 26°C
乙	推出買 2000 元送 200 元活動
丙	延長營業時間至晚上 12 點
丁	利用大量採購的方式降低商品進貨價格
戊	增加網路、電子媒體廣告

- (A) 只有丙方案可增加銷貨收入
- (B) 只有戊方案會增加生產成本
- (C) 乙、丙、戊方案可增加銷貨收入
- (D) 甲、丁、戊方案可降低生產成本

20. () 阿宏受邀參加 (甲)需繳費500元的同學會，但是要 (乙)花2小時開車 及 (丙) 400元的油錢，而且還要推掉和同事看一場 (丁)300元票價的電影。根據上述條件，請問：阿宏參加同學會的機會成本為何？
- (A) 800元+2小時開車
 (B) 900元+2小時開車+推掉電影
 (C) 1200元+推掉看電影
 (D) 1200元+2小時開車+推掉看電影

第二大題：(共10題，21~30題每題4分，共 40分)

21. () 根據下文內容，下列敘述何者最適當？

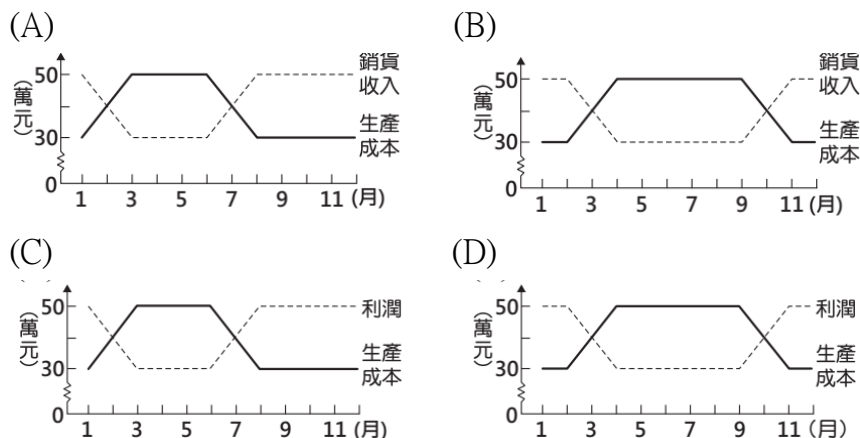
國內某超商推出一款要價500元的咖啡，選用榮獲咖啡比賽頭等獎的精品咖啡豆，並限量200杯，一反平常主打大眾商品策略，而是瞄準對咖啡有高品味的消費者。

消費者的選擇及需求，會影響業者的行銷策略。在國內的咖啡市場中，具有足夠知識與品味的消費者大幅增加，這些消費者不只在乎優美的咖啡廳環境，更在乎咖啡本質或是自我品味的呈現。

- (A) 高品質咖啡對高品味的消費者而言是金錢誘因
 (B) 要價500元的咖啡對所有消費者而言都是負向誘因
 (C) 咖啡定價高對選擇平價咖啡的消費者是正向誘因
 (D) 限量高品質咖啡對部分消費者而言是非金錢誘因

22. () 下表為去年度某商品的部分銷售資料。根據表中資料判斷，下列何者最可能為該商品的銷售紀錄？

月分(月)	1	3	5	10	12
當月利潤	盈餘	0	虧損	0	盈餘



23. () 畢業多年後，同學聚會時談到工作近況。依據他們描述的內容判斷，誰屬於經濟學定義的生產者？

- (A) 小瑋：我是宏機科技的程式設計師
 (B) 阿慈：我目前在南機場夜市擺地攤
 (C) 小蓓：我在台北市擔任派出所所長
 (D) 阿品：我是第一品牌成衣廠的勞工

24. () 機會成本是「選擇」時所付出的代價，依此情形，下列的說明何者正確？

- (A) 並非所有選擇都有代價
 (B) 選擇的代價一定是金錢
 (C) 選擇一個機會的代價，就是該機會的價值
 (D) 選擇所付出的代價越低機會成本越小

25. () 除夕圍爐，烏魚子為國人喜愛的菜色之一，常因買氣增加而售價高漲，對此加工廠搶在過年前日夜趕工，使烏魚子出貨量持續攀升。請問：上述加工廠趕工出貨是希望藉由下列何者來提升利潤？

- (A) 提高產品價格、降低銷售量
 (B) 提高產品價格、增加銷售量
 (C) 提高銷貨收入、降低生產成本
 (D) 降低銷貨收入、降低生產成本

26. () 小芊獲得甲、乙、丙、丁四個薪資不同的工作機會，若她僅以薪資作為選擇工作的依據，在甲、乙兩工作中，她會選擇甲工作，且機會成本為 35,000 元；她另將乙、丙工作與乙、丁工作分別比較，結果整理如附表。根據表中資訊判斷，乙、丙、丁三項工作的薪資高低關係應為下列何者？

選擇比較的工作	最佳選擇的機會成本
乙、丙	35,000 元
乙、丁	32,000 元

- (A) 丙 > 丁 > 乙
 (B) 丁 > 乙 > 丙
 (C) 丙 > 乙 > 丁
 (D) 乙 > 丙 > 丁

< 範圍：L1~L2 >

【劃卡代號：53】

班級：

座號：

姓名：

27. () 臺灣的海運業近年出現不少傑出女性，任職於某海運公司的汪船長更是臺灣首位女船長，她主要負責長程航線，從三副、二副到大副，入行僅6年就當上船長，月薪26萬元以上。這個新聞鼓舞了班上想當船長的同學，下列關於同學們的討論，何者敘述正確？

- (A) 小勝：支付長程航線貨櫃輪這項生產成本的支出稱為「租金」
- (B) 小雯：汪船長是被公司聘用的勞工，她的薪資也是公司的生產成本
- (C) 小山：海運公司將託運貨物運送到國外，因此其產品是有形的財貨
- (D) 小惠：船長可以決策船上的所有事情，所以汪船長是生產者

28. () 過年前，許多家電和3C產品業者都推出優惠方案，為的就是瞄準消費者的年終獎金。由上述可知，影響消費行為的因素為下列何者？

- (A) 個人偏好
- (B) 預期心理
- (C) 生產成本
- (D) 收入多寡

29. () 小圓便當店每天僅製作500份便當，每份成本80元，售價100元，為了保持品質，當天沒賣完的便當會全部丟棄，表為近日消費者對該店便當的需求狀況。根據表中資料判斷，下列何者正確？

日期	需求數量(份)
10月10日	400
10月11日	650
10月12日	500
10月13日	550

- (A) 總收入為190,000元
- (B) 四天共賣出2100份套餐
- (C) 總生產成本為168,000元
- (D) 10月13日獲利55000元

30. () 在一次演講中，講者對臺下的學生說：「時間很寶貴，過去的講者會讓你覺得在浪費時間，你只好去做對你來說比較有價值的事情，例如：滑手機或睡覺。」下列何者最符合講者這段話的意涵？

- (A) 學生想做的事很多，但時間是有限的，因此聽演講的時間具稀少性
- (B) 過去的講者讓學生認為聽演講的機會成本最低，因此選擇不聽演講
- (C) 學生選擇聽演講的機會成本是滑手機加上睡覺得到的快樂
- (D) 稀少性是指資源總數的多寡，因此聽演講的時間具稀少性

~ 考題結束 ~

=====